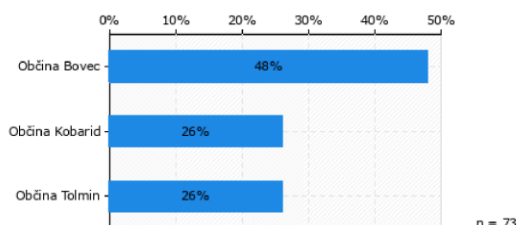


ANALIZA ANKETIRANJA TURISTIČNEGA GOSPODARSTVA V DOLINI SOČE

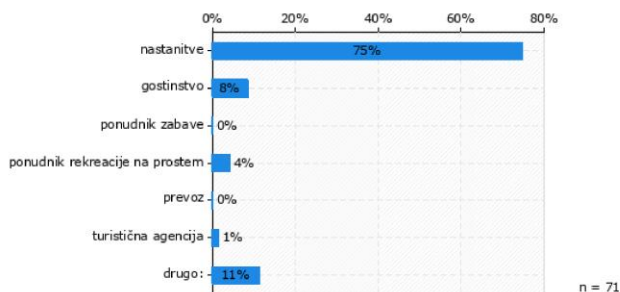
V Dolini Soče smo ponovno anketiranje turističnega gospodarstva izvedli jeseni 2022. Večino anketiranih smo opravili na terenu, nekaj izpolnjenih vprašalnikov pa so turistični ponudniki poslali po e-pošti. Na osnovi 71 v celoti rešenih anket smo prišli do spodnjih rezultatov.

Občina podjetja



Večina anketiranih ima podjetje v občini Bovec (48 %), po 26 % anketiranih pa v občini Kobarid in občini Tolmin.

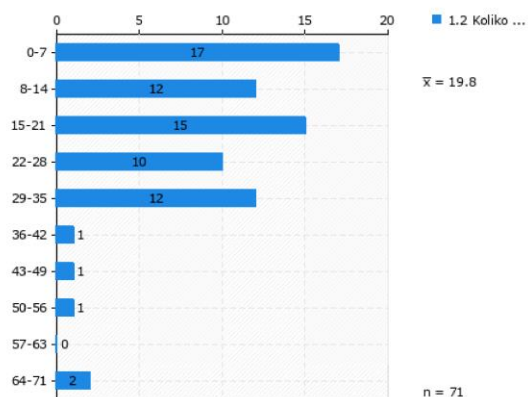
Prevladujoča dejavnost podjetja



Drugo: TD, turistična kmetija (3), muzej, društvo, ponudnik rekreacije na prostem

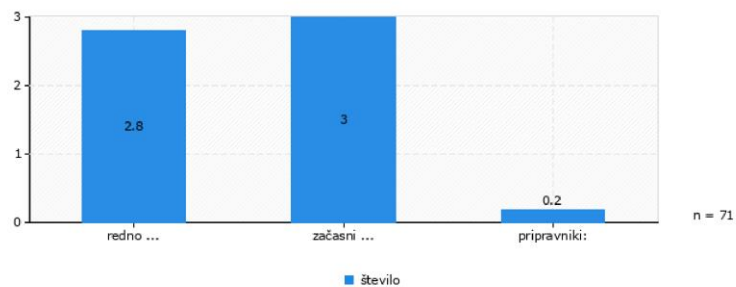
Prevladujoča dejavnost 75 % vseh anketiranih je nastanitvev.

Čas opravljanja dejavnosti podjetja v letih



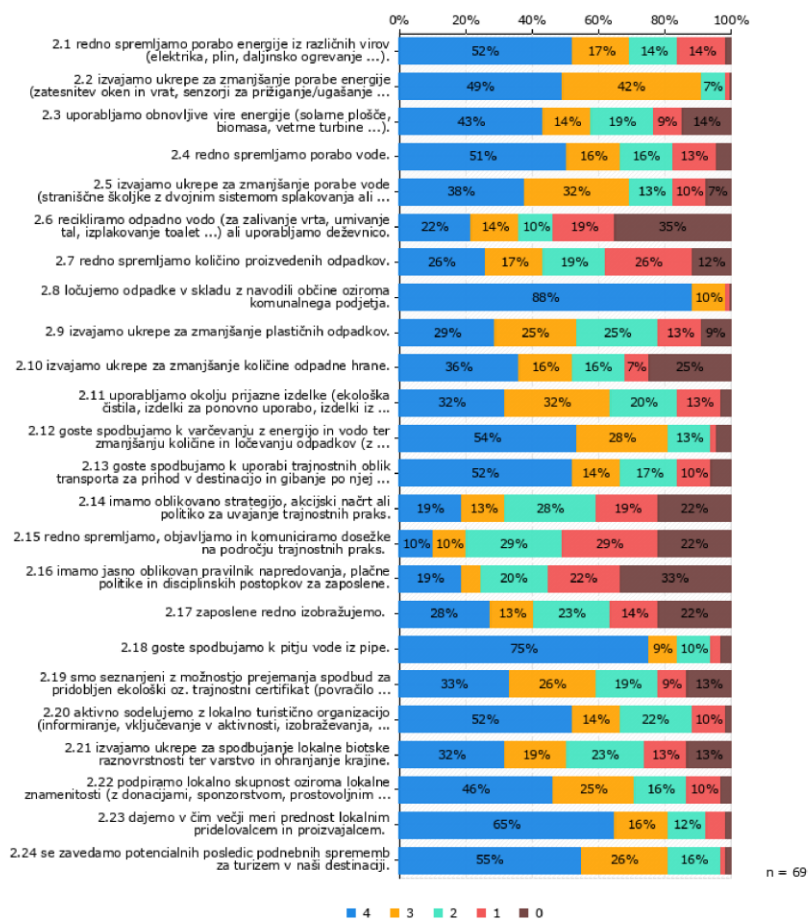
Največ anketiranih svojo dejavnost opravlja manj kot sedem let (17 %).

Število zaposlenih čez leto



Anketirani turistični ponudniki največ zaposlujejo sezonske delavce.

Trajnostno poslovanje podjetja



4 = da, v polni meri, 3 = da, a lahko še napredujemo, 2 = ne, vendar razmišljamo o tem, 1 = ne, o tem ne razmišljamo, 0 = ni relevantno, ker aktivnosti niso povezane z našo dejavnostjo

Nekaj dejstev:

- Kar 88 % anketiranih skrbno ločuje odpadke.
- 75 % anketiranih spodbuja goste k pitju vode iz pipe.
- 65 % anketiranih daje prednost lokalnim pridelovalcem in proizvajalcem.
- Le 10 % anketiranih redno spremlja, objavlja in komunicira svoje dosežke na področju trajnostnih praks.

Ukrepi, ki so jih podjetja uvedla za zmanjšanje rabe energije:

- LED razsvetljava (31), senzorji za luči (21), avtomatski sistemi za izklop luči (8);
- zatesnitev oken (4) in vrat (2), menjava oken (9) in vrat (4), troslojna okna, izklop prezračevanja ponoči;
- menjava kurilnega sistema iz toplotne črpalke na ogrevanje s sekanci, ogrevanje na bio maso (5), termostati na radiatorjih (13), avtomatsko ugašanje klime (5) ob odprtih vratih in oknih, toplotna črpalka (3), toplotna črpalka na sončne celice, toplotna črpalka za vodo, daljinski nadzor nad ogrevanjem in porabo energije, omejitev ogrevanja na 22 stopinj, sončna elektrarna (3) za talno gretje, centralno krmiljenje, solarne celice (3), solarno sanitarno ogrevanje, temperatura vode max. 45 stopinj;
- ojačana fasada (4), izolacija hiše (4), izolacija ostrešja, energetska sanacija stavbe (5), termopan steklo (2) v vseh razstavnih prostorih;
- električni aparati z nizko porabo (3);
- racionalna poraba energije;
- informiranje gostov (7), spodbujanje k minimalni porabi energije.

Ukrepi, ki so jih podjetja uvedla za zmanjšanje rabe vode:

- Varčne pipe (8), menjava pip, termostatski tuši, nižji pretok vode (5), perlatorji (3), reduktorji (3), regulatorji;
- dvojno izplakovanje WC-jev (25), menjava kotlička, senzor vode na pisoarju, pisoarji brez splakovanja, uporaba sive vode za kotliček (2), minimalno splakovanje;
- filtracija vode(2) za ponovno uporabo, zbiralnik vode (4), kapljično zalivanje (2), uporaba deževnice (4) za WC in pralni stroj, dve dodatni cisterni za vodo;
- racionalno upravljanje s posteljnino;
- nabava kavnih avtomatov;
- menjava naprav z novejšimi;
- preverjanje tesnil;
- varčevanje z vodo;
- osveščanje gostov (9).



Ukrepi, ki so jih podjetja uvedla za zmanjšanje količine plastičnih odpadkov:

- Brez plastičnega pribora (2), izogibanje plastični embalaži (9), brez plastične embalaže;
- priprava zajtrkov brez plastične embalaže;
- lastni proizvodi, domača, lokalna hrana (2), lastna voda;
- nakupovanje hrane brez embalaže;
- uporaba večjih pakiranj (5);
- uporaba razgradljivih vrečk, stekla (2), steklenic (7) ali papirja (2), kartonaste embalaže (3), povratne embalaže (4), uporaba sladkornice, solnice, razgradljive posode;
- reciklaža stekla, ločevanje odpadkov (3), ponovna uporaba embalaže (2);
- varčevanje pri vrečkah za smeti;
- osveščanje in obveščanje gostov (7).

Ukrepi, ki so jih podjetja uvedla za zmanjšanje količine odpadne hrane:

- Možnost kompostiranja (2), pojejo živali (7), pojemo sami;
- samopostrežni zajtrk (3), individualni zajtrki, dnevni meniji, priprava hrane za naročene goste, kuhanje po naročilu (2), prilagojeno porcioniranje, porcijska pakiranja (2), predlagamo manjša naročila, manjše količine (5), hrana samo tekom sezone;
- organizacija kuhinje, optimizacija kuhinje, rezervacije pred dogodki;
- ponovna uporaba ostankov hrane (3), ostanke ponudimo za domov (3), vračilo neuporabljenih surovin ponudniku.

Objava dosežkov na področju uvajanja trajnostnih praks:

- Socialna omrežja (6),
- spletna stran(7),
- brošure, časopisi, publikacije,
- tabla in razlaga,
- ustno ob obisku (3)



Vključevanje zaposlenih v izobraževalne programe:

- Strokovna izobraževanja: licenca za reševalca iz divjih voda, upravljanje kampov, izobraževanje za sobarice, čiščenje, druga strokovna izobraževanja (3);
- tečaji marketinga;
- urejanje spletnih strani;
- booking;
- oblikovanje cen;
- oblikovanje dodatne ponudbe;
- brezplačne delavnice Turizma Dolina Soče (2);
- konzorcij Slovenia Green;
- trajnostno poslovanje (6);
- HACCP (3);
- varstvo pri delu;
- različni seminarji (5), delavnice (2), tečaji, srečanja, ogled primernih dodatnih praks, samoizobraževanje (3), interno izobraževanje (3).

Sodelovanje pri aktivnostih lokalne turistične organizacije:

- Širjenje novic o lokalnih dogodkih, promocija (2), ankete, pridobivanje informacij na področju turizma, informiranje;
- skrb za pohodniške poti, sodelovanje pri delovnih in čistilnih (3) akcijah, urejanje okolice (2), oblikovanje in umeščanje infrastrukture v lokalno okolje, lokalna oskrba (2);
- udeležba na sejnih, prodaja;
- redno sodelovanje (10);
- vsakoletno srečanje sobodajalcev z različnimi delavnicami, izobraževanja (3);
- razne aktivnosti (3), dogodki,
- aktivno članstvo v projektu gorniška vas,
- nudenje nastanitev, rezervacije;
- svet zavoda TDS (4), strokovni svet (3), članstvo v odborih, priprava strategij razvoja turizma, TIC, booking center (4), pogodbeno sodelovanje (5);
- kartica DS (2), Alpe Adria.

Sodelovanje pri ukrepih za spodbujanje lokalne biotske raznovrstnosti ter varstva in ohranjanja krajine:

- Skrb za okolico (8), urejanje okolice (6) in poti, košnja (6), rože, sadni vrt, skrb za parkirišče (2), pobiranje smeti (2), skrb za reke;
- urejanje manjše muzejske zbirke, prikaz sirarjenja na Tolminskem;
- izvajanje kmetijsko-okoljskih ukrepov, upoštevanje standardov ekološkega kmetovanja, prodaja lokalnih pridelkov, skrb za živali v bližini, izbira lokalnih rastlinskih vrst, domači pridelki, začimbe, lokalna sodelovanja (2), ekološka kmetija, reja avtohtone pasme, kmetovanje, pridelava in predelava lastnih proizvodov;
- Zelena zveza zaščita reke;
- ozaveščanje gostov o pomenu neokrnjene narave, opozarjanje na pravila TNP, opozarjanje o prepovedi kurjenja, divjega kampiranja, trganju rož v gorah, nudenje informacij o javnih prevozih.

Podpiranje lokalne skupnosti oziroma lokalnih znamenitosti:

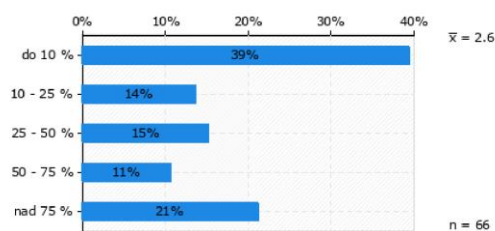
- Spodbujanje ljudi k pešačenju in kolesarjenju (2), k nakupu lokalnih izdelkov in spominkov lokalnega društva;
- ponujanje prospektov, informiranje gostov (3);
- donacije (13) društvom v kraju, podpora lokalnim društvom, sponzorstvo, prostovoljno delo (4) za projekt gorniška vas, TD (8), sodelovanje lokalne skupnosti (5), združenje kmetij;
- sodelovanje na dogodkih (4) ter vaških in drugih prireditvah;
- članstvo v lokalnih organizacijah (kajak klub, gasilci ...)(5);
- sodelovanje s TIC-em in občino;
- sodelovanje na čistilnih akcijah (3), skrb za zgodovinsko pot, urejanje turističnih točk (2), vzdrževanje (2), skrbnik znamenitosti, urejanje okolice, urejanje naravne dediščine, čiščenje parkirišč, upravljanje naravne znamenitosti;
- brezplačna izposoja koles občini za dan mobilnosti, popusti pri izposoji za domačine, brezplačni najemi koles za otroke;
- kupovanje slovenske hrane.

Potencialne posledice podnebnih sprememb za turizem v destinaciji:

- Suša (24), pomanjkanje vode (7), vpliv na reke in ribe, nizek vodostaj (6) Soče, poplave (4), pomanjkanje pitne vode (3), zdrsi zemlje, naravne nesreče, vremenske spremembe (5), vroče in dolgo poletje (2), vročina (2), požari, ekstremna neurja (5), toča, ekstremno vreme (2), nepredvidljivo vreme, slab zrak, tople brezsnježne zime (2);
- pomanjkanje sena (2), vpliv na kmetijstvo (3);

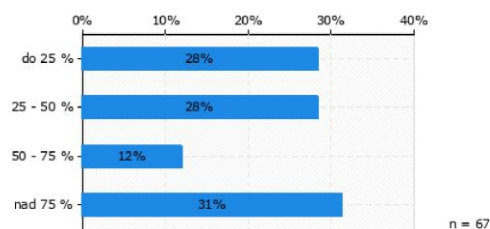
- težave pri ribolovu in vodnih športih;
- zvišanje stroškov;
- povečanje odpadkov, onesnaževanje (2);
- izpad biotske raznovrstnosti (2);
- preobremenjenost doline s turisti v glavni sezoni (8);
- podaljšanje sezone (2);
- drugi vplivi na turizem.

Odstotek energije iz obnovljivih virov



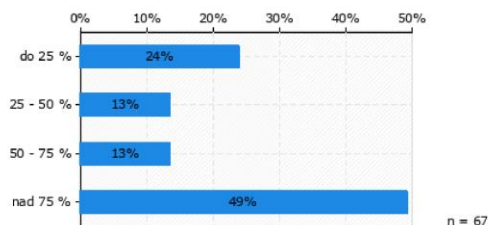
32 % anketiranih uporablja več kot polovico energije iz obnovljivih virov.

Odstotek blaga, hrane in pijač, kupljenih pri lokalnih proizvajalcih



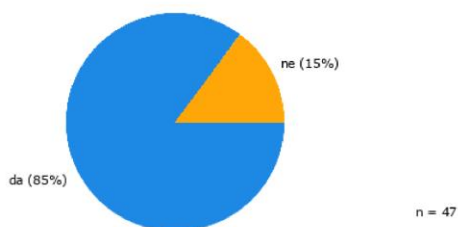
43 % anketiranih več kot polovico blaga, hrane in pijač kupi pri lokalnih proizvajalcih.

Odstotek storitev, ki jih opravijo lokalni ponudniki



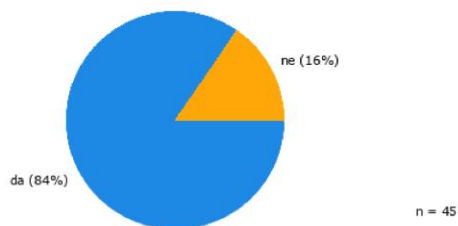
Kar 62 % anketiranih več kot polovico storitev naroči pri lokalnih ponudnikih.

Pripravljenost za delitev podatkov o porabi energije



85 % anketiranih, ki redno zbirajo podatke o porabi energije, je te podatke pripravljenih deliti z nami.

Pripravljenost za delitev podatkov o porabi vode



84 % anketiranih, ki redno zbirajo podatke o porabi vode, je te podatke pripravljenih deliti z nami.